

Eva Stemningsbryter brukerveiledning norsk

Eva Stemningsbryter



Innholdsfortegnelse

1	INTRODUKSJON	5
1.1	VIKTIG SIKKERHETSINFORMASJON	5
1.2	I ESKEN	6
2	INSTALLASJON	7
2.1	KOM I GANG	7
2.2	PARE STEMNINGSBRYTEREN MED HUB	7
2.3	SLETTE STEMNINGSBRYTEREN FRA HUB	8
2.4	KONFIGURERING AV KNAPPER	8
2.5	ZIGBEE TOUCH LINKING / LIGHT LINKING	8
2.6	LED-INDIKASJONER	9
2.7	BRUK AV KNAPPER	10
2.7.1	<i>Enkeltnapphandlinger</i>	10
2.7.2	<i>Multiknapphandlinger</i>	11
2.8	PASSERING OG MONTERING AV STEMNINGSBRYTER	12
2.8.1	<i>Veggmontering</i>	12
2.8.2	<i>Andre monteringsmuligheter</i>	12
2.9	BATTERIBYTT	12
3	VEDLEGG	13
3.1	INFORMASJON OM AVHENDING AV ELEKTRONISK AVFALL OG UTSTYR	13
3.2	PROGRAMVAREOPPDATERINGER	13
3.3	TEKNISKE SPESIFIKASJONER	13

1 Introduksjon

Eva Stemningsbryter gjør det enkelt å skape den perfekte stemningen i ditt smarthus. Den har 2 knapper for dimming og 4 knapper for ulike stemninger. Magnetfestet gjør at du kan plassere stemningsbryteren hvor enn du måtte ønske.

1.1 Viktig sikkerhetsinformasjon



- Kun for innendørs bruk i tørre omgivelser.
- Kan brukes i temperaturer fra 0° C til 40° C.
- Dette produktet er ikke et leketøy. Holdes utenfor rekkevidde for barn.
- Produktet skal ikke plasseres i nærheten av varmekilder eller direkte i sollys, da dette kan medføre overoppheting.
- Bruk korrekt batteritype. Bruk av feil batteri medfører risiko for brann og eksplosjon. Ikke bruk enheten dersom den har synlige skader.
- Kast batteriene i henhold til instruksjer.

For Batterienheter



- Ikke svelg batteriet, fare for kjemisk forbrenning.
- Hvis knappcellebatteriet svelges, kan det forårsake alvorlige indre forbrenninger på bare 2 timer og kan føre til dødsfall.
- Hold nye og brukte batterier borte fra barn.
- Hvis batterirommet ikke lukkes ordentlig, må du slutte å bruke produktet og holde det borte fra barn.
- Hvis du tror at batterier kan ha blitt svelget eller plassert inne i noen kroppsdel, må du øyeblikkelig oppsøke lege.
- Manglende overholdelse av anbefalingene i denne håndboken kan være farlig eller forårsake lovbrudd. Produsenten vil ikke holdes ansvarlig for tap eller skade.

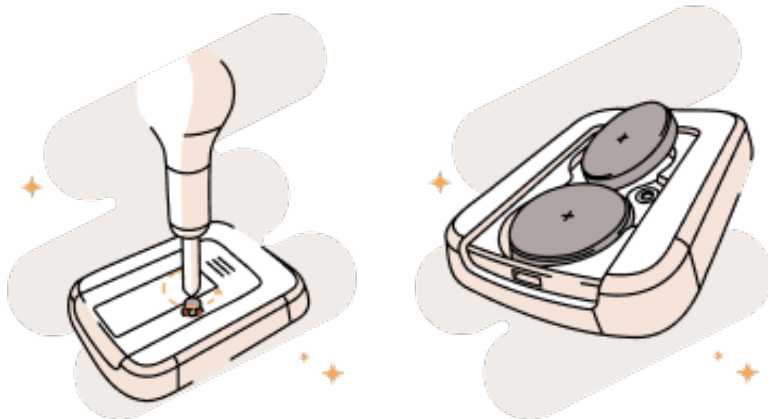
1.2 I esken

- Eva Stemningsbryter
- 2 x CR2450 batterier
- Ikonklistremerker til knappene
- Sikkerhetsinstruksjoner

2 Installasjon

2.1 Kom i gang

1. Åpne batteridekselet på Eva Stemningsbryter ved å skru ut skruen på underside av stemningsbryteren og skyve dekselet nedover.



Merk: LED vil blinke vekslende mellom blått og rødt for å indikere oppstart og deretter vise et mønster med 3 korte blå blink hvert sekund for å indikere paringsmodus.

2. Lukk dekselet på stemningsbryteren ved å skyve dekselet på plass igjen og feste skruen på undersiden av stemningsbryteren.

2.2 Pare stemningsbryteren med Hub

1. Følg instruksene i appen for å pare enheten med Hub.
2. Hvis stemningsbryteren ikke er i paringsmodus (se 2.1.2):
 - Trykk og hold inne knapp 1, 2, 3 and 4 samtidig i mer enn 5 sekunder for å aktivere paringsmodus.



- Paringsmodus indikeres ved at LED blinker 3 korte blå blink hvert sekund.
3. Sett din Hub i paringsmodus via appen og vent på at paringen gjennomføres.

eva Smart Home
Made Simple.

2.3 Slette stemningsbryteren fra Hub

Følg instruksjonene i appen for å slette stemningsbryteren fra din Hub.

2.4 Konfigurering av knapper

Funksjonaliteten beskrevet i dette avsnittet er støttet av Eva Smarthus-appen, men kan variere ved bruk av Eva Stemningsbryter sammen med en annen app.

Sceneknapper (1 – 4)

Du kan konfigurere sceneknappene, 1-4 under enhetsinnstillinger i Eva Smarthus-appen. Som et alternativ kan du lage en gruppe som inneholder enhetene du ønsker å styre, lage en scene med enhetene og lagre scenen ved å holde inne sceneknappene som beskrevet i avsnitt 2.7 «Bruk av knapper».

Egendefiner knappene ved å klistre på de medfølgende klistremerkene.

Dimmeknapper (5 – 6)

Du kan konfigurere dimmeknappene under enhetsinnstillinger i Eva Smarthus-appen. Som et alternativ kan du lage en gruppe med lys du ønsker å styre med dimmeknappene som beskrevet i avsnitt 2.7 (Bruk av knapper).

Tilpass knappene ved å klistre på de medfølgende klistremerkene.

2.5 Zigbee Touch Linking / Light Linking

Du kan koble stemningsbryteren direkte med andre enheter som støtter touch link/Light Link. (Lyspærer, smartpluggere etc). Dette fungerer for alle sceneknappene, men dimmeknappene bør kun kobles til lyspærer. Sjekk brukermanualen til produktet du ønsker å koble deg til via Touch Link/Light link for å finne ut om enheten støtter dette.

For å koble stemningsbryteren til andre enheter via Touch link/Light Link må du gjøre følgende:

1. Valgfritt: Pare alle enhetene du ønsker å koble til din Hub med din stemningsbryter. Du kan da også styre alle enhetene uten Hub.
2. Hold stemningsbryteren tett inntil enheten du ønsker å koble deg til (Mindre enn 10 cm) og trykk og hold knapp 1 og 2 for scenestyling, eller 5 og 6 for dimming. Vanligvis vil enheter bekrefte at de har blitt koblet til stemningsbryteren ved å blinke i LED.



2.6 LED-indikasjoner

Farge	Mønster	Forklaring
Blå	Repeterende: 3 korte blink, 1 sekund av	Paringsmodus
Blå	1 sekund På/Av	Zigbee identifisering
Blå	Opp til 10 medium blink	Forlat nettverk: Scene Selector fjernes fra Zigbee-nettverket
Blå	2 korte blink, 5 sekunder av	Short poll
Rød og Blå	Blinker vekslende	Oppstart
Rød		Indikerer knappetrykk

2.7 Bruk av knapper

2.7.1 Enkeltknapphandlinger

Knapp	Handling	Beskrivelse
Knapp 1	Kort trykk	Aktiver scene-konfigurasjon for Knapp 1
Knapp 1	Trykk og hold i mer enn 10 sekunder	Lagre scene på Knapp 1
Knapp 2	Kort trykk	Aktiver scene-konfigurasjon for Knapp 2
Knapp 2	Trykk og hold i mer enn 10 sekunder	Lagre scene på Knapp 2
Knapp 3	Kort trykk	Aktiver scene-konfigurasjon for Knapp 3
Knapp 3	Trykk and hold i mer enn 10 sekunder	Lagre scene på Knapp 3
Knapp 4	Kort trykk	Aktiver scene-konfigurasjon for Knapp 4
Knapp 4	Trykk and hold i mer enn 10 sekunder	Lagre scene på Knapp 4
Knapp 5	Kort trykk	Skru av dimmegruppe
Knapp 5	Trykk og hold inne	Senke lysstyrke for dimmegruppe
Knapp 6	Kort trykk	Skru på dimmegruppe
Knapp 6	Trykk og hold inne	Øke lysstyrke for dimmegruppe

2.7.2 Multiknapphandlinger

Knapper	Handling	Beskrivelse
Knapp 1 and Knapp 2	Trykk og hold inne samtidig	Light Linking gruppe 1. Hold stemningsbryteren inntil enheten den skal kobles til.
Knapp 5 and Knapp 6	Trykk og hold inne samtidig	Light Linking gruppe 2. Hold stemningsbryteren inntil enheten den skal kobles til.
Knapp 3 and Knapp 4	Trykk og hold inne samtidig i mer enn 2 sekunder	Synkroniser dimmeverdi på dimmegruppen (Krever at enheten er med i et nettverk)
Knapp 3 and Knapp 5	Trykk og hold inne i mer enn 2 sekunder	Opprett gruppe 1 (scener) hvis identifisering pågår. (Krever at enheten er med i et nettverk)
Knapp 4 and Knapp 6	Trykk og hold inne i mer enn 2 sekunder	Opprett gruppe 2 (dimming) Hvis identifisering pågår. (Krever at enheten er med i et nettverk)
Knapp 1 and Knapp 5	Trykk og hold inne i mer enn 2 sekunder	Tving short poll i 2 minutes (Krever at enheten er med i et nettverk)
Knapp 2 and Knapp 6	Trykk og hold inne i mer enn 5 sekunder	Restart enheten
Knapp 1 and Knapp 6	Trykk og hold inne i mer enn 5 sekunder	Aktivere find and bind
Knapp 1 and Knapp 2 and Knapp 3 and Knapp 4	Trykk og hold inne i mer enn 5 sekunder	Tilbakestille enheten til fabrikkinnstillinger etterfulgt av paringsmodus.
Knapp 3 and Knapp 4 and Knapp 5 and Knapp 6	Trykk og hold inne i mer enn 5 sekunder	Nullstilling av Light Link tilkoblinger.

2.8 Plassering og montering av stemningsbryter

2.8.1 Veggmontering

Ved veggmontering kan du feste stemningsbryteren med dobbeltsidig tape på baksiden av veggbraketten eller feste veggbraketten med skruer.

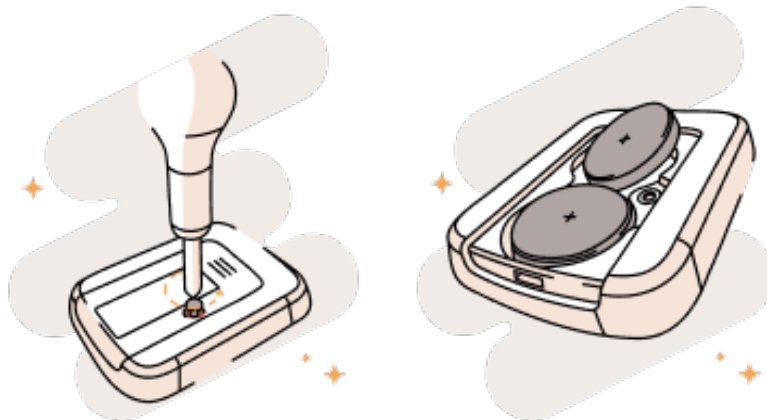
For å feste stemningsbryteren med skruer kan du ta av bakdekselet på veggbraketten og bruke de to skruehullene på bakdekselet. Du kan også montere festebraketten i en veggboks med standard mål. Velg riktig fikseringsmetode avhengig av hva slags materiale veggen er laget av. Skru bakplaten til veggbraketten på veggen, fest veggbraketten på bakplaten og plasser stemningsbryteren i veggbraketten.

2.8.2 Andre monteringsmuligheter

Du kan også ta ut stemningsbryteren fra veggbraketten og feste den til andre magnetiske overflater da stemningsbryteren har magneter på innsiden.

2.9 Batteribytte

1. Åpne batteridekselet på Eva Stemningsbryter ved å skru ut skruen på underside av stemningsbryteren og skyve dekselet nedover
2. Fjern og kast brukte batterier.
3. Sett inn nye batterier. Batteriene bør alltid byttes i par med ubrukte batterier.
4. Skyv batteridekselet på plass og skru inn skruen.
5. **Merk:** LED vil blinke vekslende mellom blått og rødt for å indikere oppstart, og vil fortsette å blinke rødt til stemningsbryteren har koblet seg til Hub.



eva Smart Home
Made Simple.

3 Vedlegg

3.1 Informasjon om avhending av elektronisk avfall og utstyr



■ Produkter og dokumentasjon med dette symbolet viser til brukt elektronisk utstyr (WEEE) og skal ikke blandes med vanlig avfall. For riktig behandling, gjenvinning og resirkulering, vennligst ta ned dette produktet til utvalgte innsamlingssteder der det vil bli tatt imot gratis.

Alternativt kan du i noen land være i stand til å returnere produktene dine til din lokale forhandler ved kjøp av et tilsvarende nytt produkt. Avhending av dette produktet vil bidra til å spare verdifulle ressurser og forhindre mulige negative effekter på menneskers helse og miljøet, som ellers kan oppstå ved upassende avfallshåndtering. Kontakt dine lokale myndigheter for ytterligere detaljer om ditt nærmeste utvalgte innsamlingssted. Straffer kan være gjeldende for feilaktig avhending av dette avfallet, i samsvar med din nasjonal lovgivning.



3.2 Programvareoppdateringer

Programvareoppdateringer kan bli sluppet av produsenten for å korrigere feil eller forbedre funksjonaliteten etter at produktet er utgitt. Oppdatert programvareversjoner vil ikke påvirke løpende samsvar med gjeldende regler.

3.3 Tekniske spesifikasjoner

Generelt	IP Class: IP 20 (indoor) OTA upgradable
Lokal kommunikasjon	Radio protocol: Zigbee 3.0 & HA Frequency: 2400-2483,5 MHz (IEEE 802.15.4) Transmission power: 3dBm
Rangeringer	Operating temperature: 0 to +40 °C Storage temperature: -10 to +55 °C Operating voltage: DC 3V

Datek Smart Home AS
Voldgata 8
2000 Lillestrøm, Norway

eva Smart Home
Made Simple.