

Eva Måleravleser brukerveiledning



Eva Måleravleser brukerveiledning

Innholdsfortegnelse

Side

1	Introduksjon.....	4
1.1	Viktig sikkerhetsinformasjon.....	4
2	Installasjon	5
2.1	Kom i gang.....	5
2.2	Koble måleravleseren til ditt smarthus.	6
2.3	Slette måleravleseren fra ditt smarthus.....	6
2.4	Koble måleravleseren til din strømmåler.....	7
2.5	LED-lys indikasjoner.....	8
2.6	Bruk av trykknapp.....	8
2.7	Bytte batteri	8
2.8	Support	9
3	Vedlegg.....	10
3.1	Informasjon om avhending av elektronisk avfall og utstyr	10
3.2	Programvareoppdateringer	10
3.3	Tekniske spesifikasjoner	10
3.4	Samsvar	11

1 Introduksjon

Denne måleravleseren kobles til din AMS-strømmåler via HAN-porten og avleser ditt strømforbruk i sanntid. Måleravleseren kobles til ditt smarthus og gir deg oversikt over ditt strømforbruk. Måleravleseren støtter alle AMS-målere inkludert Aidon, Kamstrup og Kaifa. HAN-porten på din strømmåler er i utgangspunktet stengt, og du må selv gi nettselskapet beskjed om at du ønsker å åpne den.

1.1 Viktig sikkerhetsinformasjon



Kun for innendørs bruk i tørre omgivelser.

Kan brukes i temperaturer fra 0° til 40° C.

Dette produktet er ikke et leketøy. Holdes utenfor rekkevidde for barn.

Produktet skal ikke plasseres i nærheten av varmekilder eller direkte i sollys, da dette kan medføre overoppheting.

Bruk korrekt batteritype. Bruk av feil batteri medfører risiko for brann og eksplosjon. Ikke bruk enheten dersom den har synlige skader.

Kast batteriene i henhold til instruksjoner.

Manglende overholdelse av anbefalingene i denne håndboken kan være farlig eller forårsake lovbrudd. Produsenten vil ikke holdes ansvarlig for tap eller skade.

1.2 Hva følger med i esken

- Eva Måleravleser
- Antenne
- HAN port kabel (standard LAN cable med RJ45 plugg)
- CR123A batteri
- Sikkerhetsinstruksjoner



2 Installasjon

2.1 Kom i gang

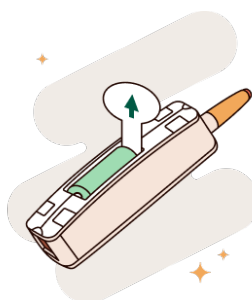
1. Fest antennen til kontakten ved å skru med klokken. Merk: Ikke bruk måleravleseren uten antenne.



2. Topplokket tas enkelt tas av ved vippe dekselet fra enten toppen eller bunnen. Se illustrasjon.



3. Fjern sikkerhetsplasten fra batteriet. Merk: Led-lys skal veksle mellom blått og rødt ved oppstart, deretter gå over til tre korte blå blink når enheten er klar for å pares med Eva huben.



4. Sett på dekselet igjen ved å klikke det på plass.
5. Følg deretter anvisningen i Eva appen eller din smarthus app.
6. Følg anvisningen i 2.4 *Koble til måleravleseren til din strømmåler*

2.2 Koble måleravleseren til ditt smarthus.

1. Følg instruksjonene i smarthus-appen for å legge til nytt utstyr.
2. Sørg for at måleravleseren er i paringsmodus. (Måleravleseren er i paringsmodus når dioden blinker blått tre korte ganger).



Dersom måleravleseren ikke er i paringsmodus:

- Ta av dekselet til måleravleseren som beskrevet over for å få tilgang til trykknappen.
 - Hold trykknappen inne i mer enn 10 sekunder for å aktivere paringsmodus på måleravleseren. LED-lys skal indikere paringsmodus ved å blinke blått 3 ganger hvert sekund.
3. Sett din hub i paringsmodus og vent på at måleravleseren pares med huben.

2.3 Slette måleravleseren fra ditt smarthus

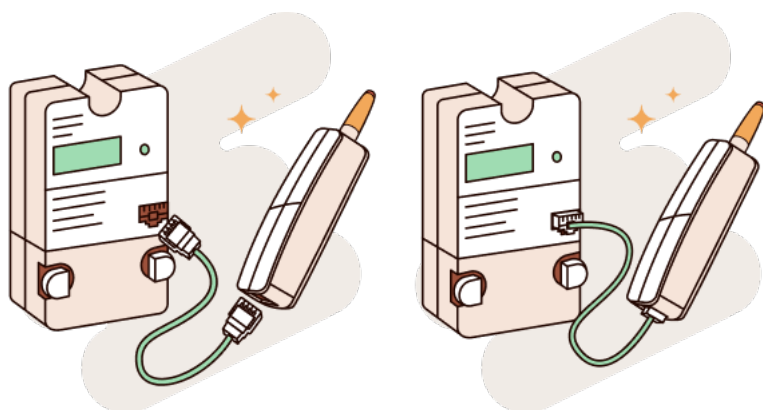
Følg instruksene i appen for sletting av enheter fra ditt smarthus.

2.4 Koble måleravleseren til din strømmåler

Merk: Du må ta kontakt med din strømleverandør for å åpne for trafikk via HAN-porten på din strømmåler.

Merk: Du trenger ikke å ta kontakt med en elektriker for å koble måleravleseren til din strømmåler.

1. Koble den ene siden av nettverkskabelen til din måleravleser.
2. Koble den andre siden av nettverkskabelen til din strømmåler.
3. Vent til LED-lyset indikerer kontakt mellom måleravleseren og strømmåleren med et kort blått blink. Hver gang måleravleseren mottar data fra strømmåleren vil LED-lyset indikere dette med et kort blått blink.
4. Fest måleravleseren til ditt sikringskap ved å bruke den medfølgende dobbeltsidige tapen. Fest tapen på baksiden av måleravleseren.



2.5 LED-lys indikasjoner

Farge	Mønster	Forklaring	Normal
Blå	Kort blink	Data mottatt fra strømmåler	OFF
Blå	Repeterende: 3 korte blink, 1 sekund av	Paringsmodus	OFF
Blå	1 sekund På/Av veksling	Zigbee Identifisering	OFF
Blå	Opptil 10 blink	Forlat nettverk: Måleravleseren er fjernet fra Zigbee-nettverket. Mønsteret vil så endres til mønsteret for paringsmodus.	OFF
Rød	Blinker	Mistet Zigbee kontakt	OFF

2.6 Bruk av trykknapp

Handling	Beskrivelse	Forklaring
Hold inne i mer enn 10 sekunder	Tilbakestill til fabrikkinnstilling	Tilbakestiller måleravleseren til fabrikkinnstilling og starter paringsmodus. Måleravleseren vil bli slettet fra hub.

2.7 Bytte batteri

1. Fjern dekselet slik som beskrevet i 2.2.
2. Sett inn nytt batteri. (CR123)
3. **Merk:** LED-lyset vil indikere en oppstart ved å veksle mellom å blinke rødt og blått. LED-lyset vil så blinke rødt helt til måleravleseren har gjenopprettet kommunikasjonen med huben.
4. Sett på dekselet til måleravleseren.



eva Smart Home
Made Simple.

2.8 Support

Beskrivelse	Potensiell årsak	Forslag
Ingen data fra måleravleser tilgjengelig	Kabling	Sikre at kablene er festet ordentlig
Ingen data fra måleravleser tilgjengelig	HAN-port er ikke åpnet for trafikk	Ta kontakt med din strømleverandør for å åpne HAN-porten for trafikk.
Ingen data fra måleravleser tilgjengelig	Mistet kontakt med Zigbee-nettverket Din måleravleser kan ha mistet kontakt med Zigbee-nettverket fordi sikringsskapet blokkerer signalene fra måleravleseren.	<ul style="list-style-type: none">• Legg til en Zigbee-device som kan fungere som en router mellom måleravleser og hub• Fest måleravleseren på utsiden av sikringsskapet• Bruk ekstern antenne (WLAN/WIFI antenne som støtter 2,4GHz and RP-SMA-kontakt, kan kjøpes separat)
Måleravleseren viser feil verdier	Strømmåleren er ikke støttet	Ta kontakt med din strømleverandør og sjekk at din strømmåler følger standarden

3 Vedlegg

3.1 Informasjon om avhending av elektronisk avfall og utstyr



Produkter og dokumentasjon med dette symbolet viser til brukt elektronisk utstyr (WEEE) og skal ikke blandes med vanlig avfall. For riktig behandling, gjenvinning og resirkulering, vennligst ta ned dette produktet til utvalgte innsamlingssteder der det vil bli tatt imot gratis.



Alternativt kan du i noen land være i stand til å returnere produktene dine til din lokale forhandler ved kjøp av et tilsvarende nytt produkt. Avhending av dette produktet vil bidra til å spare verdifulle ressurser og forhindre mulige negative effekter på menneskers helse og miljøet, som ellers kan oppstå ved upassende avfallshåndtering. Kontakt dine lokale myndigheter for ytterligere detaljer om ditt nærmeste utvalgte innsamlingssted. Straffer kan være gjeldende for feilaktig avhending av dette avfallet, i samsvar med din nasjonal lovgivning.

3.2 Programvareoppdateringer

Programvareoppdateringer kan bli sluppet av produsenten for å korrigere feil eller forbedre funksjonaliteten etter at produktet er utgitt. Oppdatert programvareversjoner vil ikke påvirke løpende samsvar med gjeldende regler.

3.3 Tekniske spesifikasjoner

Generelt	IP Grad: IP 20 (Innendørs) OTA oppgraderbar
Lokal kommunikasjon	Radioprotokoll: Zigbee 3.0 & HA Frekvens: 2400-2483,5 MHz (IEEE 802.15.4) Overføringskraft: 9dBm
Rangeringer	Driftstemperatur: 0 to +40 C Oppbevaringstemperatur: 0 to +40 C Driftsspenning: DC 3V/42V

3.4 Samsvar

EU samsvarserklæring

Utstederens navn: Datek Smart Home AS
Utstederens adresse: Voldgata 8. 2000 Lillestrøm. Norway
Produsent: Datek Smart Home AS

Erklærings av enhet: Home Meter Reader
Modellnummer: HSE2954E

Beskrivelse: HAN adapter med Zigbee-radio

Erklæring:

Vi erklærer under vårt eneansvar at produktet ovenfor er i samsvar med de grunnleggende kravene i følgende EU-direktiver og derfor kvalifiserer for fri bevegelse innen markeder som omfatter EU (EU) og European Economic Area (EEA).

Radiodirektivet 2014/53/EU (RED)

I henhold til: EN 300 328 v2.2.2 (2019-07)
EN 301 489-1 v2.2.3 (2019-11)
EN 301 489-17 v3.3.1 (2017-02)

RoHS-Direktivet 2011/65/EU (RoHS), 2017/2102/EU

I henhold til: EN50581:2012

Lavspenningsdirektivet 2014/35/EU (LVD)

I henhold til: EN 62368-1:2014 (Utgave 2)

Datek Smart Home AS
Voldgata 8
2000 Lillestrøm
www.datek.no

